

SỞ Y TẾ TỈNH BẮC NINH  
BỆNH VIỆN Y HỌC CỔ TRUYỀN BẮC NINH



Y ĐỨC - CHẤT LƯỢNG - THÂN THIỆN

**QUY TRÌNH**  
ĐIỀU XE CỨU THƯƠNG

Trách nhiệm	Người soạn thảo	Người kiểm tra	Người phê duyệt
Họ và tên	CN Trần Thị Hoài	Ths.BS Trần Đức Dũng	Ths.BS Nguyễn Văn Toàn
Chữ ký			
Chức vụ	Phòng TCHC	Phó Giám đốc Bệnh viện	Giám đốc Bệnh viện



# **QUY TRÌNH ĐIỀU XE CỨU THƯƠNG**

## **1. Mục đích**

- Đảm bảo điều động xe cứu thương nhanh chóng, hiệu quả, đúng quy định pháp luật và quy chế bệnh viện.
- Nâng cao chất lượng dịch vụ cấp cứu, vận chuyển, đáp ứng kịp thời nhu cầu của bệnh nhân và các khoa phòng.
- Đảm bảo an toàn tối đa cho người bệnh trong quá trình vận chuyển.

## **2. Phạm vi ứng dụng**

Áp dụng cho toàn bộ hoạt động điều động xe cứu thương tại bệnh viện, bao gồm:

- Vận chuyển cấp cứu nội viện và ngoại viện.
- Chuyển viện người bệnh theo chỉ định.
- Vận chuyển người bệnh theo yêu cầu hợp lệ.

## **3. Chữ viết tắt**

LĐBV: Lãnh đạo bệnh viện

TK: Trưởng khoa

PTK: Phó trưởng khoa

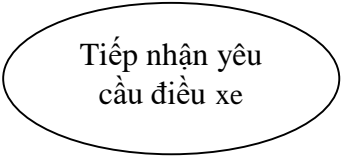

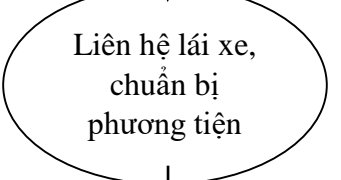

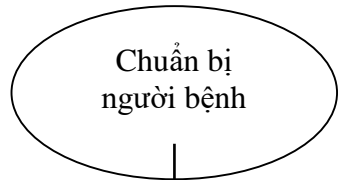
ĐDT: Điều dưỡng trưởng

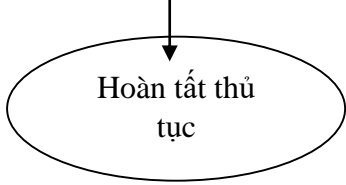
ĐD: Điều dưỡng

NB: Người bệnh

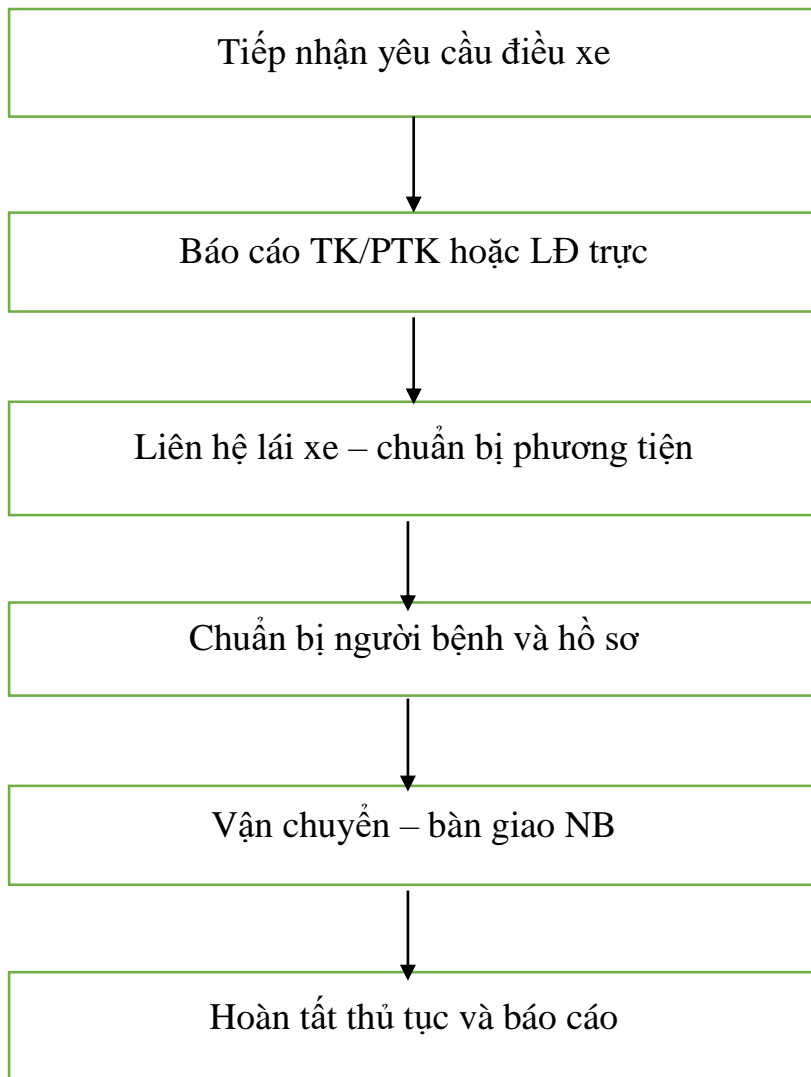
NN: Người nhà

#### 4. Nội dung quy trình điều xe cứu thương

Trách nhiệm	Các bước thực hiện	Nội dung thực hiện
ĐD trưởng khoa, BS điều trị		<ul style="list-style-type: none"> <li>- Khoa/phòng có nhu cầu vận chuyển NB thông báo cho Điều dưỡng trưởng hoặc bộ phận trực cấp cứu.</li> <li>- Ghi nhận thông tin: tên NB, tuổi, tình trạng, lý do vận chuyển, điểm đến, thời gian trong vòng từ 03 đến 05 phút kể từ lúc gọi xe</li> </ul>
ĐD trưởng, TK/PTK, Bs trực; LD trực		<ul style="list-style-type: none"> <li>- Báo cáo TK/PTK hoặc lãnh đạo trực để phê duyệt điều xe.</li> <li>- Trường hợp cấp cứu: thực hiện đồng thời bước 3.</li> <li><b>Lưu ý:</b> <i>Đối với trường hợp bệnh nhân nặng, đe dọa tính mạng, thì tiến hành chuyển người bệnh ngay, sau đó hoàn thiện hồ sơ, giấy chuyển viện sau.</i></li> </ul>
Điều dưỡng trưởng, Lái xe, Nhân viên y tế.		<ul style="list-style-type: none"> <li>- Lái xe: kiểm tra tình trạng xe, trang thiết bị y tế, bình oxy, thuốc cấp cứu, nhiên liệu. có mặt đúng thời gian yêu cầu.</li> <li>- Phân công nhân viên y tế hộ tống phù hợp tình trạng NB.</li> </ul>
BS điều trị, ĐD		<ul style="list-style-type: none"> <li>- Bác sĩ và điều dưỡng chuẩn bị hồ sơ bệnh án, giấy chuyển viện (nếu có).</li> <li>- Đảm bảo người bệnh được cố định an toàn, theo dõi liên tục nếu cấp cứu.</li> <li>- Hướng dẫn người nhà NB mang theo giấy tờ, tư trang.</li> </ul>
Lái xe, Nhân viên y tế		<ul style="list-style-type: none"> <li>- Lái xe và nhân viên y tế hộ tống vận chuyển NB đến địa điểm yêu cầu.</li> <li>- Theo dõi, xử trí kịp thời tình trạng NB trên đường.</li> <li>- Bàn giao NB, hồ sơ, và ký nhận tại nơi tiếp nhận.</li> </ul>

Lái xe, Nhân viên y tế		<ul style="list-style-type: none"> <li>- Ghi chép đầy đủ vào sổ điều xe và hồ sơ bệnh án.</li> <li>- Báo cáo kết quả cho lãnh đạo phụ trách.</li> <li>- Kiểm tra và bổ sung trang thiết bị, vật tư đã sử dụng trên xe.</li> </ul>
------------------------------	---	---

## 5. Lưu đồ:



## 6. Căn cứ pháp lý

1. Luật Khám bệnh, chữa bệnh số 15/2023/QH15.
2. Quy chế bệnh viện (ban hành kèm theo quyết định của Bộ trưởng Bộ y tế, số 1895/1997/BYT- QĐ, ngày 19/09/1997).
3. Thông tư 14/2014/TT-BYT về Thông tư quy định việc chuyển tuyến giữa các cơ sở khám bệnh, chữa bệnh.
4. Quyết định số 4069/QĐ-BYT ngày 28/09/2020 về Quyết định ban hành hướng dẫn xây dựng quy trình chuyên môn kỹ thuật tại cơ sở khám chữa bệnh.
5. Quy định nội bộ bệnh viện về quản lý phương tiện vận chuyển.